



Liberté • Égalité • Fraternité

RÉPUBLIQUE FRANÇAISE

PRÉFET
DU TERRITOIRE DE
BELFORT

Pacte des solidarités sur le Territoire de Belfort : Etat des lieux des besoins et enjeux prioritaires

Septembre 2023 – Panorama du contexte du Territoire de Belfort

Un territoire organisé en trois EPCI, dont la population est concentrée sur Belfort

Le Territoire de Belfort comptait en 2022, **138 000 habitants (estimation INSEE)**, soit environ 5% de la population régionale, répartis sur 101 communes et 3 EPCI (une communauté d'agglomération et deux communautés de communes). **Belfort concentre près d'un tiers de la population** (32,4%, soit 45 458 habitants en 2019) **et l'agglomération du Grand Belfort 73,2% de la population départementale** (102 583 habitants).

Si la population globale du Territoire de Belfort baisse depuis plusieurs années (-4,3% en 10 ans), les communautés de communes des Vosges du Sud et Sud Territoire voient leur population augmenter très légèrement de par l'arrivée de nouveaux habitants. Elles comptent respectivement 23 590 et 15 145 habitants (Source INSEE, recensement 2019).

78% des communes du Territoire de Belfort sont classées en zone rurale, tandis que cette part n'atteint que 73% parmi l'ensemble des communes françaises. Compte tenu de sa taille, le département garde cependant une **densité démographique importante** avec 227 hab./km² (soit 4 fois la moyenne régionale).

- Les trois EPCI du Territoire de Belfort, avec le Pays de Montbéliard Agglomération (Doubs) et la Communauté de communes du Pays d'Héricourt (Haute-Saône et Doubs), font partie du **Pôle métropolitain Nord-Franche-Comté**. Ce pôle a également une influence sur le manque d'attractivité résidentielle du Territoire de Belfort, notamment pour les actifs les plus qualifiés qui travaillent dans le département mais résident en dehors.
- A noter que le sud du territoire partage une **frontière avec la Suisse**.

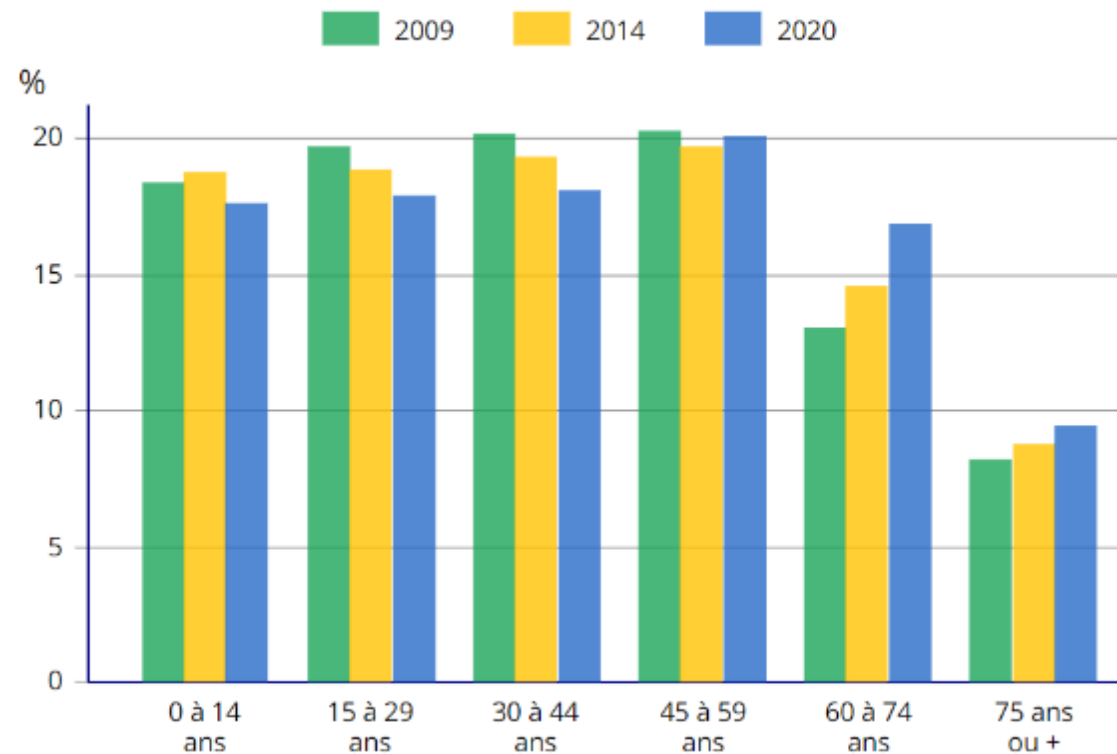
Pôle métropolitain Nord-Franche-Comté



Une population départementale à la fois jeune et vieillissante

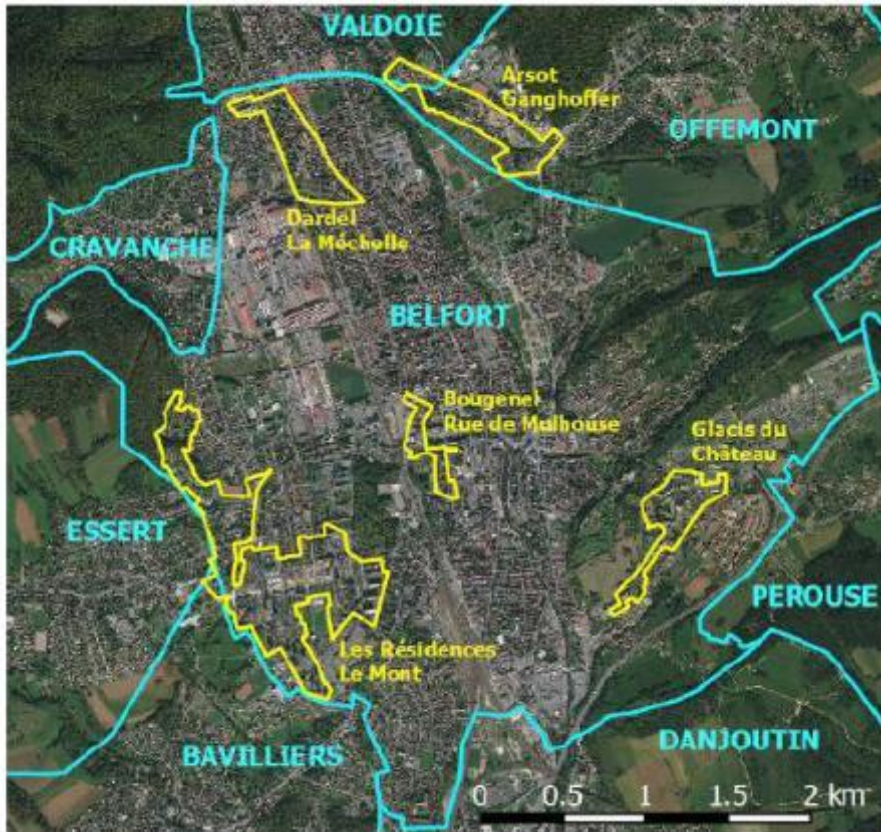
- Les **jeunes sont sur-représentés** dans le département par rapport à la région mais leur proportion reste en dessous de la moyenne nationale : le Territoire de Belfort compte 35,5% de jeunes de moins de 30 ans (contre 32,8 % dans la région et 36% en France)
- La proportion des **plus âgés est équivalente à la moyenne du pays et inférieure à la régionale** : le département compte 27,5% de 60 ans et plus contre 31,3% dans la région et 27% au niveau national (*dans la population des plus des 15 ans ou plus*).
- En 2019, le département comptait, comme au niveau national, 83 personnes âgées de plus de 65 ans pour 100 jeunes de moins de 20 ans. En 1999, ce rapport était de 54 pour 100 jeunes dans le département.

POP G2 - Population par grandes tranches d'âges



Sources : Insee, RP2009, RP2014 et RP2020, exploitations principales, géographie au 01/01/2023.

Cinq quartiers de la politique de la ville sur le territoire

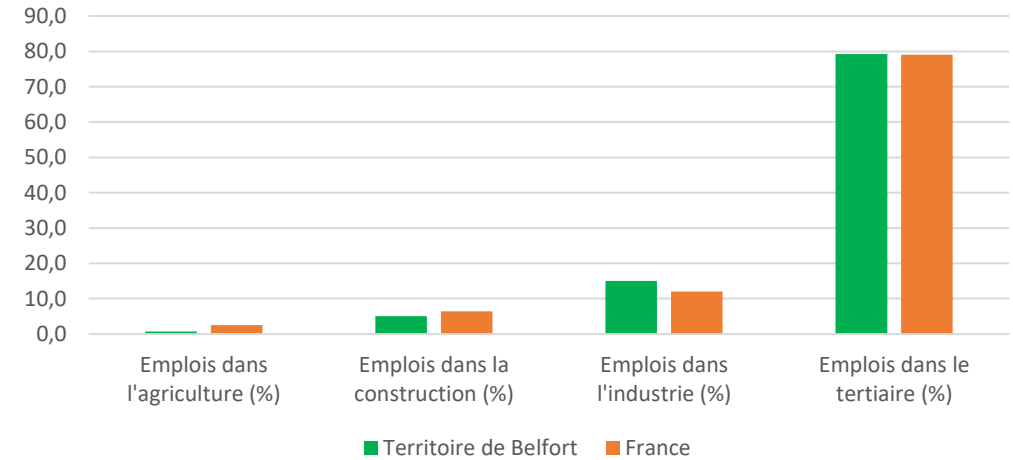


- On dénombre dans le Territoire de Belfort **5 quartiers prioritaires de la politique de la ville**. Ils sont tous situés à Belfort et Offemont :
 - Bougenel – Mulhouse (1 255 habitants)
 - Dardel – La Méchelle (1 755 habitants)
 - Les Glacis du Château (1 926 habitants)
 - Résidences Le Mont (8 762 habitants)
 - Arsot – Ganghoffer (1 101 habitants)
- Ils représentent un peu plus de 10% de la population départementale mais **le nombre d’habitants de ces cinq quartiers a connu une baisse importante ces dernières années** (-13,6% entre 2013 et 2018), en lien notamment avec des mouvements plus larges de population vers les villes alentour à Belfort.
- Un contrat de ville unique et global (CVUG) est mis en œuvre jusqu’au 31 décembre 2023 et un autre est en cours de rédaction pour un démarrage début 2024.
- La ville de Belfort compte une **cité éducative** et a également été labellisée **Cité de l’emploi** en 2023.
- A noter qu’il existe également un **Territoire éducatif rural** dans le sud du territoire.

Un territoire dynamique en matière d'emploi

- Le tissu économique du département est constitué de 9 074 entreprises.
- La taille des établissements du département est en moyenne supérieure à la moyenne nationale. On compte une proportion plus faible d'établissement sans salariés, (artisans, indépendants, professions libérales, etc.) : 71,6% contre 75,5% au niveau national.
- L'emploi local se démarque par une **surreprésentation dans l'industrie (énergie, ferroviaire...)**, qui découle d'un savoir-faire local reconnu. Le territoire compte plusieurs grands groupes. A l'inverse, on note une sous-représentation dans la construction et l'agriculture.
- Le territoire bénéficie en parallèle d'un poids important des services publics en lien avec le statut de préfecture de Belfort.
- En 2021, ce sont plus de 1 500 entreprises qui ont été créées dans le département. Avec une dynamique plus forte sur le secteur de la construction et du commerce (transport, hébergement, restauration) qu'au niveau national.**

Les emplois locaux
Dans quels secteurs d'activité les emplois locaux sont-ils spécialisés ?
Source : Insee, RP 2019



... mais avec des difficultés de recrutement qui persistent

Les offres d'emploi

- Au 1^{er} trimestre 2023, Pôle emploi a diffusé sur les 12 derniers mois **21 480 offres d'emploi** (ses offres collectées + celles de ses partenaires) .
 - Parmi celles collectées directement par Pôle emploi : 49% concernaient des postes en CDI et les entreprises étaient dans 66% des cas des entreprises de moins de 10 salariés.



Le Top 5 des métiers les plus recherchés par les recruteurs : Comptabilité, Conduite d'équipement d'usinage, Audit et contrôle comptables et financiers, Services domestiques, Assistanat commercial.

Les difficultés de recrutement

- En 2023, les projets de recrutement s'élevaient à 4 350.
 - 55% étaient jugés difficiles par les employeurs (A titre de comparaison, au niveau France entière, 61% des projets étaient jugés comme difficiles)
 - 25% étaient des emplois saisonniers (vs 28% au niveau national)



Parmi les métiers qui présentent un volume de recrutement conséquent (supérieur à 80 projets), ceux dont le recrutement est jugé parmi les plus difficiles sont les conducteurs de véhicules légers (100% de projets de recrutement jugés difficiles), aides à domicile et aides ménagères (86%), serveurs de cafés-restaurants (69%), Ouvriers non-qualifiés du gros œuvre du bâtiment (67%) et aides-soignants (62%).

- Le département est déficitaire en matière de flux de mobilité des déplacements domicile-travail, 18 855 personnes travaillent hors du département tandis que 15 879 personnes habitant hors département travaillant dans le département. Ce flux bénéficie tout particulièrement à la Suisse.

Les embauches

- **Au 1^{er} trimestre 2023, 7 240 embauches ont été enregistrées dans le département** dont 45% pour des contrats de plus d'un mois.
 - Elles ont eu principalement lieu dans les secteurs de la santé humaine et de l'action sociale, des arts, spectacles et activités récréatives et du commerce-réparation d'automobiles et de motocycles.
 - 32,6 % concernaient des emplois stables (26 % de CDI et 6,6% de CDD de plus de 6 mois) contre 26% au niveau national.

Un département avec un faible éloignement aux services

EPCI	Part de la population éloignée des équipements de services de proximité
CA Grand Belfort	0,12 %
CC des Vosges du Sud	0,91 %
CC du Sud Territoire	3,69 %

* : Pharmacie, médecin, kiné, dentiste, infirmier

Gamme de services de proximité = épiceries, banques, postes, médecins généralistes, etc.

Gamme de services supérieurs = lycées, urgences, médecins spécialistes, etc.

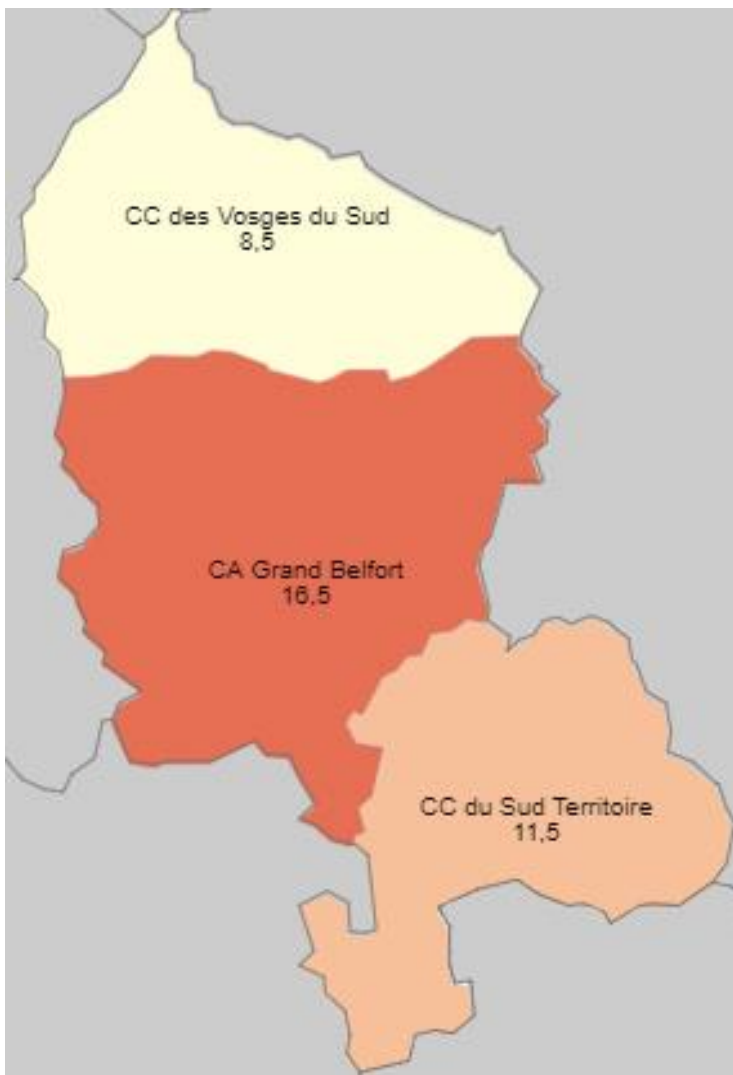
Source : Insee – Indicateurs territoriaux de développement durable - 2021

- Le Territoire de Belfort, compte tenu à la fois de sa taille et de son maillage territorial, apparaît comme bien doté en services de proximité : **0,8% de sa population est éloignée** des équipements de proximité et **moins de 0,1% des équipements de gamme supérieure**.
- Une partie des services étant basée à Belfort, la voiture reste un moyen de déplacement important entre les 3 EPCI du département.
- Au niveau infra-départemental, la CC du Sud Territoire affiche une part un peu plus élevée (près de 4%) de sa population éloignée des équipements de services de proximité (épiceries, banques, etc.).
- Le territoire compte en 2023 **trois Maisons France Service** à Giromagny, Valdoie et Grandvillars dans lesquels des agents sont à disposition du public pour faciliter les démarches administratives, la présentation du droit commun et une éventuelle orientation vers des opérateurs.
- Le **taux de couverture 4G atteignait en 2021 99% du territoire et 76% des locaux étaient raccordés à la fibre**. Ces proportions atteignaient respectivement 86% et 65% au niveau national. Pour autant, les différentes institutions insistent sur

- Un niveau de pauvreté monétaire supérieur aux moyennes régionale et nationale, et particulièrement élevé dans l'agglomération du Grand Belfort
- Un phénomène de pauvreté qui concerne particulièrement les jeunes et les familles monoparentales
- Au sein des ménages pauvres, une part importante des personnes sans emploi et des retraités
- Une demande d'emploi qui diminue, à l'instar de la situation globale nationale

Les phénomènes de pauvreté

Un niveau de pauvreté monétaire supérieur aux moyennes régionale et nationale... et particulièrement élevé dans l'agglomération du Grand Belfort

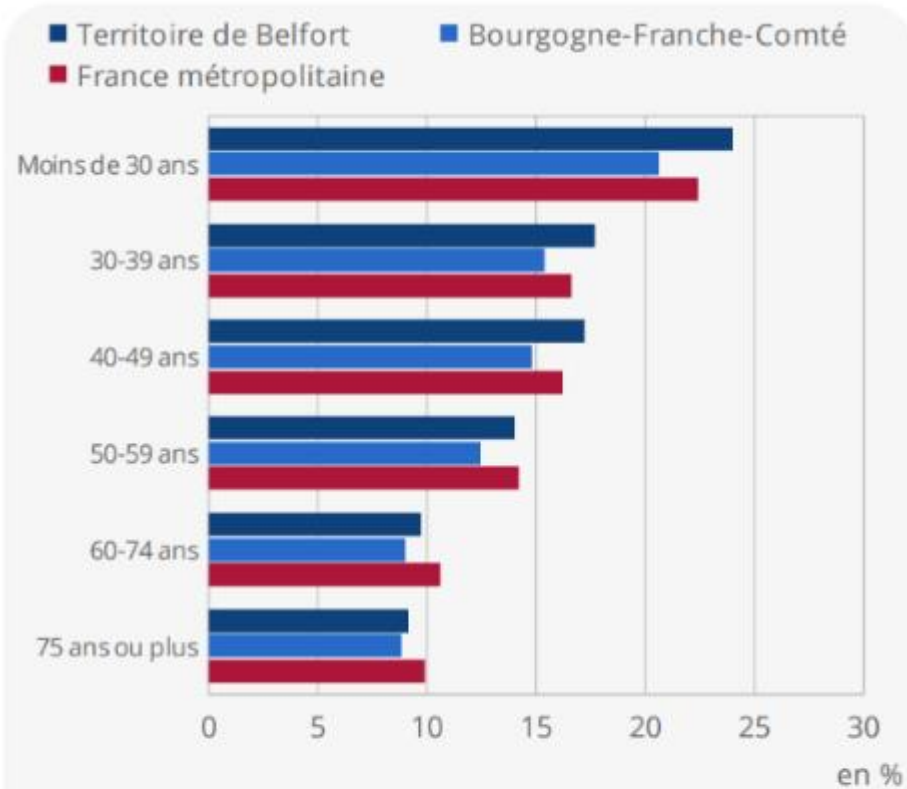


- Le Territoire de Belfort compte 64 308 ménages fiscaux qui regroupent 136 555 personnes.
- **14,8 % de la population vit sous un seuil de pauvreté** (60% du niveau de vie médian).
- Ce taux est supérieur à celui de la France métropolitaine (14,4%) et au taux régional (12,8%).
- Le niveau de vie médian des habitants du Territoire de Belfort vivant sous le seuil de pauvreté est de 10 850 € par an, contre 22 370 € pour l'ensemble de la population du département.
- À l'intérieur du département, **le taux de pauvreté est particulièrement élevé dans la communauté d'agglomération du Grand Belfort (16,5%)**.
- La pauvreté monétaire dans cet EPCI apparaît parmi les plus élevées en Bourgogne-Franche-Comté. Cela s'explique en partie par un **taux de pauvreté dans les cinq quartiers politique de la ville important** (entre 34% et 52% de la population des quartiers touchés par la pauvreté en 2018 – Source : évaluation du CVUG).
- Dans les deux autres communautés de communes, les valeurs sont moins importantes : CC Vosges du Sud (8,5%) et CC du Sud Territoire (11,5%).

Source : Insee-DGFIP-Cnaf-Cnav-CCMSA, Fichier localisé social et fiscal (Filosofi) 2020 et Enquête Budget de Famille 2017

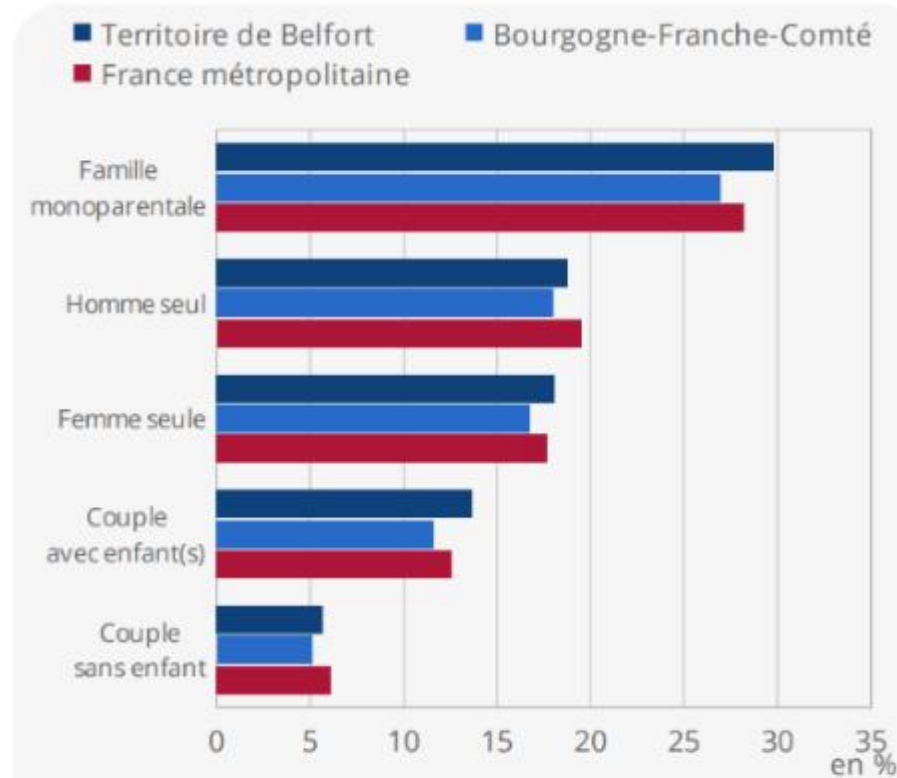
Un phénomène de pauvreté qui concerne particulièrement les jeunes et les familles monoparentales

Taux de pauvreté monétaire selon l'âge du référent fiscal du ménage



Champ : ménages fiscaux dont le revenu disponible est positif ou nul
Source : Insee-DGFIP-Cnaf-Cnav-CCMSA, Fichier localisé social et fiscal (Filosofi) 2020.

Taux de pauvreté monétaire selon le type de ménage

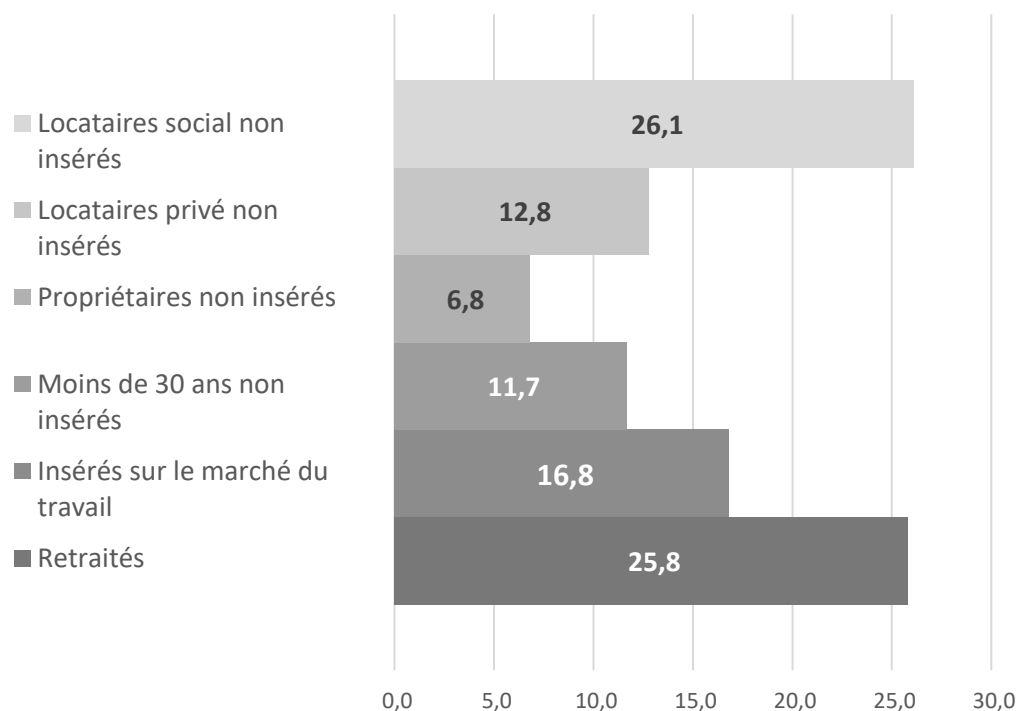


Champ : ménages fiscaux dont le revenu disponible est positif ou nul, hors ménages complexes
Source : Insee-DGFIP-Cnaf-Cnav-CCMSA, Fichier localisé social et fiscal (Filosofi) 2020.

- **Les profils les plus touchés par la pauvreté sont les jeunes et les familles monoparentales** (dont plus de 80% des cas concernent des femmes)
- **Les taux de pauvreté dans le département sont, quel que soit l'âge ou la composition du ménage fiscal, systématiquement supérieurs à ceux de la région.**
- Par rapport aux taux de la France métropolitaine, ils sont supérieurs pour les moins de 50 ans et inférieurs pour les plus de 50 ans.

Au sein des ménages pauvres, une part importante des personnes sans emploi et des retraités

Part au sein des ménages pauvres sur le Territoire de Belfort (en %)



Parmi les ménages pauvres :

- **57,4% sont sans emploi** (50,2% au niveau de la Bourgogne-Franche-Comté) **dont un sur 5 a moins de 30 ans**
- **16,8% travaillent** (vs 18,4% au niveau régional)
- **Plus d'un quart sont des personnes à la retraite** (31,4% au niveau régional).

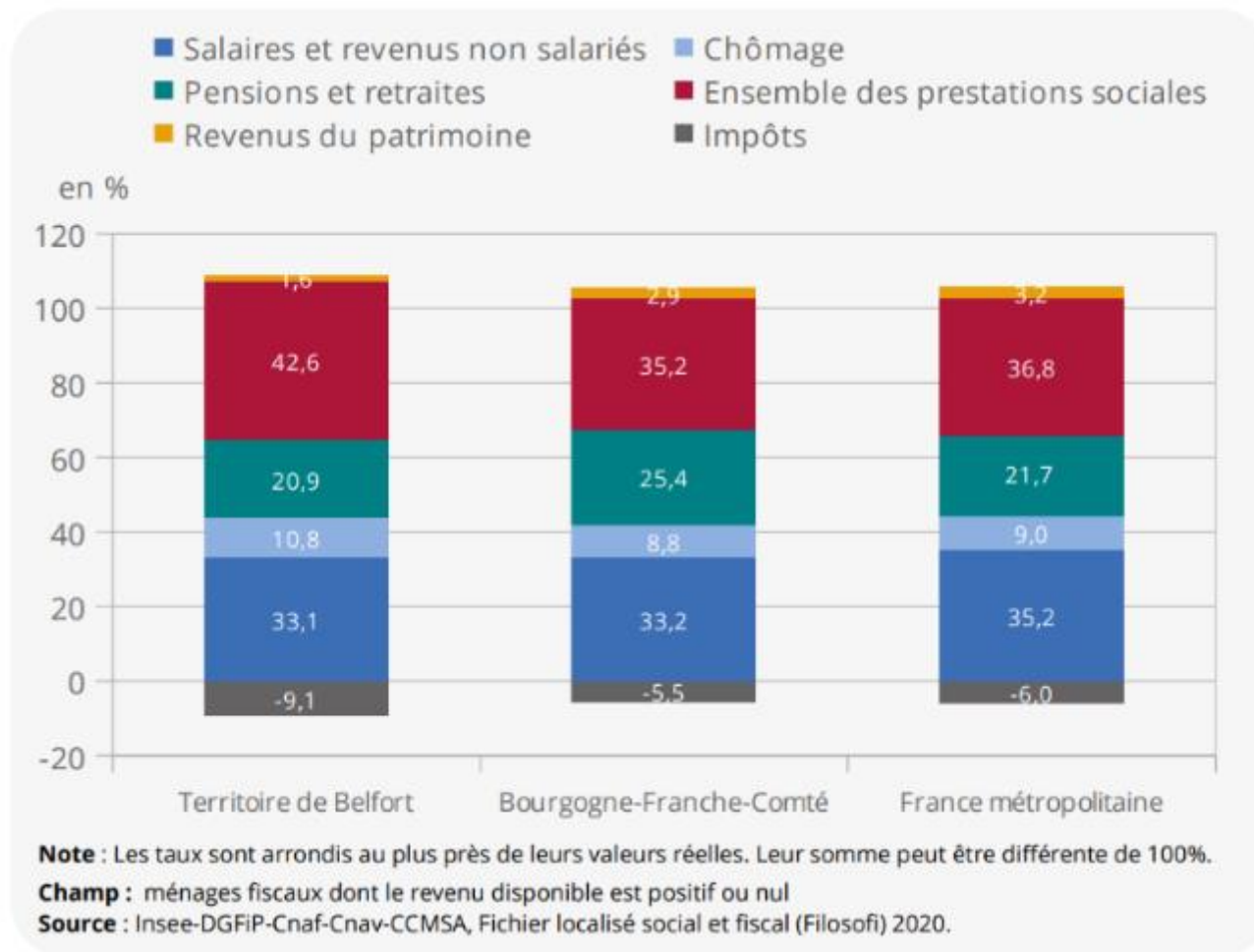


L'Insee a défini 6 profils de pauvreté dont la définition a été établie à partir des caractéristiques couramment associées et d'une focalisation sur la relation à l'emploi en accord avec les objectifs de politiques publiques.

- Les retraités : pas d'enjeu emploi mais des enjeux particuliers d'accessibilité aux services publics ou de lutte contre l'isolement social
- Les insérés dans l'emploi
- Les moins de 30 ans non insérés dans l'emploi : avec des problématiques et des enjeux de formation potentiellement spécifiques
- Les non-insérés dans l'emploi avec 3 sous catégories en fonction de leur habitat : locataires du parc social, locataires du parc privé et propriétaires.

Une décomposition du revenu disponible des ménages pauvres un peu différente de celle de la moyenne régionale et nationale

- La part des prestations sociales et du chômage est plus importante dans la composition des revenus disponibles des ménages pauvres sur le Territoire de Belfort que dans l'ensemble de la région et qu'au niveau national.
- A l'inverse, la part des revenus du patrimoine est inférieure sur le Territoire de Belfort.
- Il y a des vulnérabilités au sein même des personnes pauvres



Une diminution de la demande d'emploi ces derniers mois

- Au 2^{er} trimestre 2023, le Territoire de Belfort comptait **11 106 demandeurs d'emploi** (DE) inscrits
 - **6 326 demandeurs d'emploi, soit 57%, n'exerçaient aucun emploi (catégorie A)**
- Le taux de chômage était de 8% au 1^{er} trimestre 2023 sur le territoire, et reste – malgré une baisse – supérieur à la moyenne régionale (6,1%) et nationale (7,2%).
- **Les demandeurs d'emploi se situe majoritairement dans la ville de Belfort** (44% des demandeurs d'emploi alors même qu'elle représente 32,4% de la population départementale).
- Parmi l'ensemble des demandeurs d'emploi (catégories A, B et C) :
 - 49% sont des femmes,
 - 13% ont moins de 25 ans et 27% 50 ans ou plus.Ces proportions sont très proches de la typologie nationale.
- Ils sont également :
 - 18% à être bénéficiaires du RSA,
 - 8% à avoir une RQTH,
 - 20% à résider dans un quartier politique de la ville,
 - 38% sont sans qualification.
- La part des demandeurs d'emploi de longue durée s'élève à 46% (contre 45% pour le niveau régional), avec une baisse de 9% sur les 12 derniers mois, avec une plus forte proportion dans les deux CC du nord et du sud du département.

- Des publics vulnérables à tous les âges de la vie
- Des problématiques particulières pour
 1. Les familles monoparentales
 2. Les bénéficiaires du RSA
 3. Les jeunes, en particulier les enfants en situation de vulnérabilité et les NEET
 4. Les personnes en situation de handicap ou en perte d'autonomie
 5. Les seniors

Les enjeux des publics

Les publics précaires : de qui parle-t-on ?

Schématisation et reconstitution des données populationnelles selon sources variées : INSEE 2022 pour la population totale, ...

Population totale : 140 120 habitants

Pop. 0-14 ans : 24 673

Pop. 14- 29 ans : 25 041

Pop. 30 – 60 ans : 53 492

Pop. 60– 74 ans : 23 742

Pop. > 75 ans : 13 172

Enfance et parents

Les familles monoparentales en situation de précarité
Plus de 4 200 familles monoparentales allocataires de la CAF

Enfants de moins de 6 ans en famille précaire
2 300 enfants

Mineurs vulnérables
Plus de 4 200 enfants

Les décrocheurs scolaires

Les jeunes suivis PJJ

Les jeunes sortants ASE

Les jeunes NEET
900 personnes

Adultes en âge de travailler

Bénéficiaires AAH
Plus de 2 300 personnes

Les sans abris, publics en CHRS

Les travailleurs pauvres

DELD

Les BRSA
Plus de 4 100 foyers bénéficiaires

Retraités et personnes âgées

Les retraités précaires

Les personnes âgées > 75 ans précaires
Environ 1 000 personnes

*Les personnes en situation de vulnérabilité et en risque de précarisation
Environ 20 000 personnes (un peu moins de 15% de la population)*

1. Les familles monoparentales

- La **part des familles monoparentales est de 17% dans le département et au niveau national**, supérieure à la part dans la région (14%)
- **Le nombre de ménages concernés par la monoparentalité dans le Territoire de Belfort s'élève à 6 455**, constitués de 16 709 personnes. Le parent seul est dans 81% des cas une femme.
- **29% des familles monoparentales vivent sous le seuil de pauvreté**, soit 1 872 familles monoparentales en situation de pauvreté.
- Parmi les allocataires de la CAF identifiés comme familles monoparentales (4231 allocataires seuls avec enfant au 31/12/2021), 50% vivent seuls avec un enfant, 34% avec deux enfants et 16% avec trois enfants ou plus. Ces allocataires représentent 15% de l'ensemble des allocataires de la CAF.
- **En 5 ans, le nombre d'allocataires vivant au sein d'une famille monoparentale a augmenté de 3,8%** dans le département (+ 6% au niveau national)
- Au niveau des EPCI, on constate un poids des allocataires vivant en famille monoparentale plus élevé dans la CC du Sud Territoire (17%).

Données issues : Dossier complet Insee 2020 + CAF Data + RP2019 / Traitement Amnyos

Poids et composition des familles monoparentales par EPCI

EPCI	Nombre d'allocataires vivant en famille monoparentale	Part des allocataires "famille monoparentale" parmi l'ensemble des allocataires	Part des allocataires vivant seuls avec trois enfants ou plus
CA GRAND BELFORT	3 269	14%	2%
CC DES VOSGES DU SUD	356	15%	2%
CC DU SUD TERRITOIRE	606	17%	3%

Source : CAF Data – Allocataires au 31/12/2021

1. Les familles monoparentales (suite)

Dans une mise en perspective de l'ensemble des EPCI de la région Bourgogne-Franche-Comté, l'INSEE souligne la vulnérabilité de la communauté d'agglomération du Grand Belfort en ce qui concerne les situations familiales et s'appuie sur trois indicateurs pour mesurer ce niveau de vulnérabilité. L'agglomération du Grand Belfort est particulièrement concernée par la part des enfants vivant en famille monoparentale et par la proportion d'enfants vivant dans une famille avec au moins un parent sans emploi.

▶ 13. Les EPCI les plus fragiles sur le thème des situations familiales

en %

EPCI	Nom de la commune la plus peuplée de l'EPCI	Fragilité	Part des enfants mineurs vivant en famille monoparentale	Part des mineurs vivant dans un logement suroccupé	Part des enfants mineurs vivant dans une famille avec parent(s) sans emploi
CA du Grand Sénonais	Sens	+++	24,7	13,8	14,6
CC Haut Nivernais-Val d'Yonne	Clamecy	+++	28,1	11,0	22,3
CC de Saulieu	Saulieu	+++	22,2	19,4	19,4
Dijon Métropole	Dijon	++	24,1	11,9	12,1
CU Grand Besançon Métropole	Besançon	++	23,9	9,3	14,2
CA Pays de Montbéliard Agglomération	Montbéliard	++	19,4	8,9	15,4
CA Le Grand Chalon	Chalon-sur-Saône	++	21,7	9,1	13,3
CA Grand Belfort	Belfort	++	23,5	8,0	15,5
CA de l'Auxerrois	Auxerre	++	22,1	8,6	12,0
CA de Nevers	Nevers	++	25,3	8,3	19,3
CA Espace Communautaire Lons Agglomération	Lons-le-Saunier	++	28,8	7,1	15,5
CA de Vesoul	Vesoul	++	26,4	7,6	13,3

+++ très fragile, ++ fragile, + fragile au niveau régional

2. Les bénéficiaires du RSA

Jun 2023	Nombre de foyers bénéficiaires du RSA	Part parmi les foyers BRSA
	4 134	100%
Moins de 25 ans	142	3,4%
25 à 49 ans	2833	68,5%
50 à 59 ans	853	20,6%
60 ans et plus	306	7,4%

Source : Conseil départemental du Territoire de Belfort

Jun 2023	Nombre de foyers bénéficiaires du RSA	Part parmi les foyers BRSA
Familles monoparentales	1 294	31,3%
Homme seul	1551	37,5%
Femme seule	753	18,2%
Couples avec enfants	425	10,3%
Couples sans enfants	111	2,7%

Source : Conseil départemental du Territoire de Belfort

- Le département compte 4134 foyers bénéficiaires du RSA en juin 2023.
 - Plus des deux tiers ont entre 25 et 49 ans.
 - Il s'agit majoritairement d'hommes seuls et de familles monoparentales (dont 90% ont une femme à la tête du foyer).
 - 41,6% des foyers bénéficiaires du RSA comptent des enfants dans la famille.
- Trois quarts sont dans le dispositif depuis plus de deux ans.
- Deux tiers des publics allocataires du RSA relèvent des Espaces des solidarités départementales (ESD) de Belfort Ouest et Est.

- Le département compte 31 BRSA pour 1 000 habitants, soit un petit plus qu'au niveau national (28 pour 1 000).
- Ce sont au total 8 684 personnes couvertes (en incluant les membres du foyer) par le RSA. (Données DataCAF 2021)
- Près de 80% réside dans la communauté d'agglomération du Grand Belfort.
- En 5 ans, le nombre d'allocataires du RSA a baissé de 1,5% dans le département (contre une augmentation de 2% au niveau national) mais les effets de la crise COVID restent encore marquants dans le volume de bénéficiaires.

3. Les jeunes

Indicateurs relatifs aux enfants en situation de vulnérabilité	Territoire de Belfort	France entière
Taux de mesures d'ASE dans la population des 0-20 ans (31/12/2021)	2,8%	2,3%
Part des actions éducatives à domicile dans l'ensemble des mesures d'ASE (31/12/2021)	14%	13,8%
Part des enfants vivant dans une famille sans actif occupé (RP 2019)	13,4%	12%
Part de mineurs faisant l'objet d'une saisine du juge des enfants en assistance éducative au cours de l'année 2021	9,7‰	9,5‰
Nombre de places en établissements d'aide sociale à l'enfance pour 1000 jeunes de 0 à 20 ans (déc. 2021)	6,1‰	5,6‰
Taux de mesures de placement dans la population des 0-20 ans au 31/12/2021	1,5%	1,2%
Répartition par mode d'hébergement principal des enfants confiés		
Familles d'accueil	38%	40%
Etablissements	56%	39%

- **L'ensemble des indicateurs liés aux enfants en situation de vulnérabilité sont plus élevés dans le Territoire de Belfort que les moyennes nationales.**
- **En 2021, 501 enfants ont été accueillis à l'Aide sociale à l'enfance (ASE) dans le département.**
- Le nombre d'enfants accueillis a presque doublé en 20 ans et en particulier au cours de la dernière décennie. Il est passé de 294 enfants en 2011 à 501 en 2021, soit +70% en 10 ans (+33% en France métropolitaine).

Source : Drees (Data.drees)

3. Les jeunes (suite)

EPCI	Part des 20-24 ans sortis des études sans diplôme	Part des jeunes de 18-24 ans sans emploi parmi les non scolarisés (NEET)
CA GRAND BELFORT	18,6%	37,4%
CC DES VOSGES DU SUD	15%	32,8%
CC DU SUD TERRITOIRE	16,1%	37,9%

Source : Insee – Indicateurs territoriaux de développement durable - 2019

- Dans le Territoire de Belfort, 18% des jeunes de 20-24 ans du département sont sortis des études sans diplôme, soit **900 jeunes de 20-24 ans sortis des études sans diplôme**, avec des écarts entre EPCI (de 15% en CC des Vosges du Sud à 19% en CA Grand Belfort). Cette proportion atteint 17% au niveau national.
- Le département comptait également en 2019 **près de 2 175 jeunes NEET** (18-24 ans ni en emploi ni en formation), soit environ 16% de cette tranche d'âge. Ainsi, parmi les jeunes qui ne se forment plus, 37% étaient sans emploi. Cette proportion est un peu inférieure à la moyenne nationale qui atteint 40%.
- Le département comptait également **9,2% de jeunes âgés de 16-17 ans en difficulté de lecture, soit près de 100 jeunes.**

4. Les personnes en situation de handicap et en perte d'autonomie

Les personnes en situation de handicap

- La CAF du Territoire de Belfort comptait fin 2021 plus de 2 330 bénéficiaires de l'allocation adulte handicapée (AAH). En 5 ans, cet effectif a augmenté de 10,75% (+11% au niveau national)
- Plus 80% des effectifs sont concentrés dans la communauté d'agglomération du Grand Belfort.**
- Les bénéficiaires de l'AAH représentent 8,2% de l'ensemble des allocataires de la CAF.
- Au niveau infra-départemental, cette proportion varie de 8,3% dans la communauté d'agglomération du Grand Belfort à 7,4% dans la communauté de commune du SUD Territoire.
- Parmi les demandeurs d'emploi, Pôle emploi comptait au 1^{er} trimestre 2023, 7% de demandeurs d'emploi avec une reconnaissance de travailleurs handicapés, soit près de 800 DE.

Les bénéficiaires de l'AAH

EPCI	Nombre allocataires "adultes handicapés"	Part des AAH parmi les allocataires CAF
CA GRAND BELFORT	1 890	8,3%
CC DES VOSGES DU SUD	184	8%
CC DU SUD TERRITOIRE	264	7,4%
Ensemble du département	2 338	8,2%

Source : CAF-Open data - 2021 / Données traitées par Amnyos

Les personnes âgées en perte d'autonomie

- Le Territoire de Belfort compte en 2020, 12 981 personnes âgées de plus de 75 ans.
- Parmi elles, 23% bénéficient de l'APA : 2 121 de l'APA à domicile et 844 personnes de l'APA en établissement.

5. Les seniors, retraités et personnes âgées précaires

- Au 1^{er} janvier 2022, **38 066 personnes âgées de 60 ans et plus** habitaient le Territoire de Belfort, représentant 27,6% de la population. A la même date, le département comptait **13 326 personnes âgées de 75 ans et plus**, représentant 9,7% de la population. Leur part dans la population a augmenté de + 8,7% en 10 ans (contre + 9,8% en région Bourgogne-Franche-Comté et + 13,3% en Moyenne en France métropolitaine). 91% de ce public vit à domicile, 9% sont en établissement.
- **Le taux de pauvreté des ménages dont le référent est âgé entre 60 et 74 ans est de 10%**, soit un point de plus que le niveau régional et un de moins que la moyenne métropolitaine. **Le taux de pauvreté des 75 ans et plus est, lui, de 9%**, soit un niveau identique au niveau régional et d'un point de moins à la moyenne métropolitaine.
- En 2021, le Territoire de Belfort compte 30 202 retraités (du régime général) de 55 ans et plus, soit 65.8% de la population du même âge. La part des retraités du régime général exonérés de la CSG (indicateur de fragilité économique car directement lié au revenu fiscal de référence) est de 21,1% dans le Territoire de Belfort en 2021, soit 6 383 personnes.